

# Qu'est-ce que ça change en pratique ?

## Ce qui change

- Le coût pour la collectivité
- Le nom commercial du médicament

## Ce qui ne change pas

- La substance active, la dose, la manière de l'administrer et la fréquence d'administration
- L'**efficacité** du produit sur votre maladie
- La **sécurité** et la tolérance du produit



**Votre médecin est là pour répondre à toutes vos questions concernant les biosimilaires.**

- En quoi le biosimilaire **N'EST PAS** un générique ?
- Une fois sous biosimilaire, est-il possible de revenir au biomédicament d'origine ?



## INFOS PATIENTS

# Pour bien comprendre les biosimilaires

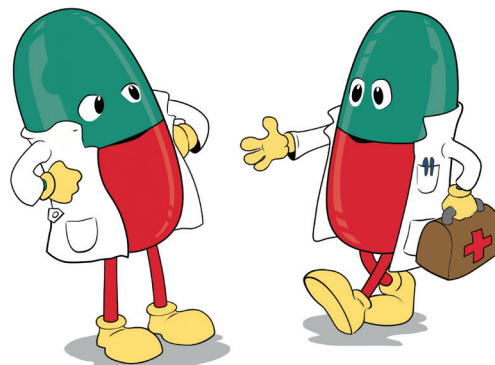
**Efficacité, sécurité et tolérance du produit, rien ne change !**

Vous recevez actuellement un biomédicament pour votre maladie. Jusqu'à présent, une seule forme de ce biomédicament était commercialisée.

À l'hôpital, nous disposons maintenant d'un biosimilaire de ce biomédicament. Voici quelques informations concernant le biosimilaire que vous allez désormais recevoir à l'hôpital.

## Qu'est-ce qu'un biosimilaire au juste ?

Le traitement que vous recevez par perfusion ou injection à l'hôpital est un médicament biologique (ou **biomédicament**), ce qui signifie qu'il est fabriqué à partir d'organismes vivants par une technologie avancée et non pas par fabrication chimique.



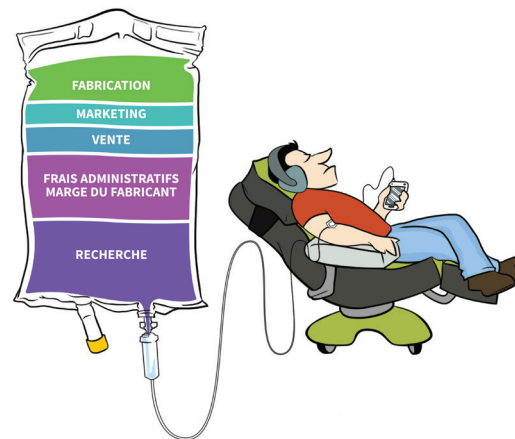
À l'hôpital, nous disposons désormais d'un **biosimilaire** de ce médicament (la molécule est la même mais le nom commercial est différent).

Son procédé biologique de fabrication est le **même** que celui du médicament de référence et est soumis aux mêmes **exigences de contrôle et de qualité**.

Des études cliniques de bonne qualité ont confirmé que l'**efficacité** et la **sécurité** des biosimilaires sont **équivalentes** à celles des biomédicaments de référence.

## Pourquoi changer mon produit ?

Les biomédicaments sont des produits coûteux. Les brevets de certains d'entre eux sont tombés dans le domaine public.



Par rapport au biomédicament de référence, le biosimilaire est moins coûteux à produire car il s'affranchit des étapes de recherche initiales.

L'arrivée sur le marché de ces biosimilaires génère une baisse de prix importante. **Ces économies permettent de continuer à soigner un grand nombre de patients pendant toute la durée nécessaire du traitement.**

Pour toutes ces raisons, la politique de santé et les instances nationales recommandent l'utilisation des médicaments biosimilaires.